



ΔΙΑΧΕΙΡΙΣΗ ΜΑΘΗΤΩΝ ΜΕ ΔΙΑΤΑΡΑΧΕΣ ΣΤΗ ΣΧΟΛΙΚΗ ΜΟΝΑΔΑ

Δρ Θεοδώρα Παπαδοπούλου
Διδάκτωρ Ψυχολογίας,
Νευρογλωσσολόγος

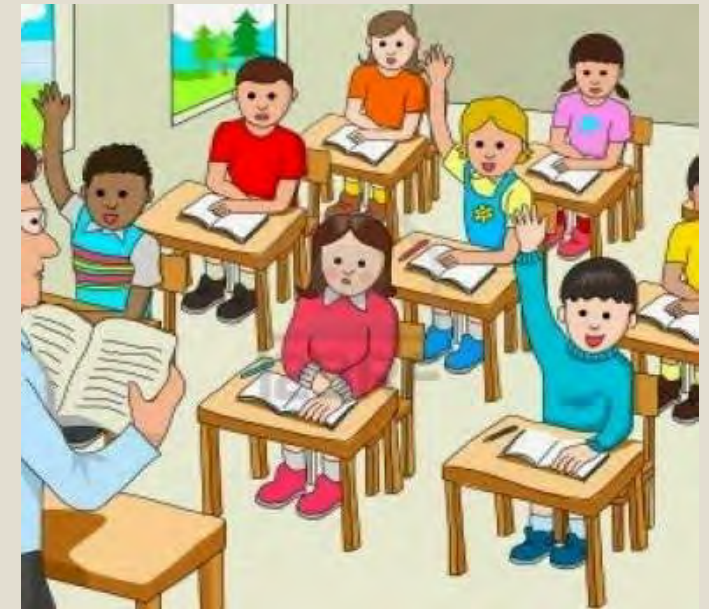
«Ποια είναι η ταυτότητα του εκπαιδευτικού που αγαπήσατε;»



- Μας ενθάρρυνε - ενίσχυε την αυτοπεποίθησή μας, δεν μας μείωνε 95%
 - Ήταν καταρτισμένος - προσπαθούσε να μας μάθει 89%
 - Δεν ήταν αυταρχικός 83%
 - Άκουγε πάντα τη γνώμη μας, τη συμφωνία ή τη διαφωνία μας με προσοχή 76%
 - Ενδιαφέρονταν να μάθει κάθε τι για μας, να μας γνωρίσει 75%
 - Έδινε «χρώμα» στην τάξη 71%
 - Μας έμαθε τη συλλογικότητα και την αλληλεγγύη 70%
 - Συνόδευε πάντα στις εκδρομές 16%
 - Μας έβαζε καλούς βαθμούς 12%
 - Μας άφηνε να κάνουμε ό,τι θέλουμε 7%
- πρώτη θέση το θετικό κλίμα

Χαρακτηριστικά της σχολικής Τάξης

- Συγκεκριμένο σύνολο μελών
- Σκοποί
- Ρόλοι
- Αξίες
- Συνοχή
- Διαπροσωπικές σχέσεις



Μοντέλα διοίκησης σχολικής τάξης

Αυταρχικό :«εκβιασμός για απόλυτη υποταγή»

Επιτρεπτικό :Η τάξη σε χάος και αναστάτωση.

Πλουραλιστικό :Καλές σχέσεις Δ.Μ.-Θετικό κλίμα-εξάλειψη ακατάλληλης συμπεριφοράς



Ο διδάσκων επιβάλλεται να διαθέτει

- αυτογνωσία
- πολιτισμική αυτοσυνείδηση
- συνειδητοποίηση του ρατσισμού, του σεξισμού και της ανέχειας
- συνείδηση άλλων πολιτισμών
- συνείδηση της διαφορετικότητας
- δεξιότητες
- καλλιέργεια του σεβασμού των άλλων απόψεων στους μαθητές
- αποδοχή διαφορετικών τρόπων μάθησης
- ενθάρρυνση δίκαιης συμμετοχής στην τάξη
- έμφαση στην ομαδική εργασία



- Πρωτοτυπία σκέψης
- Φροντίδα για ενημέρωση
- Αίσθηση χιούμορ
- Ευγένεια
- Υπομονή
- Αυτοπεποίθηση
- Πνεύμα δικαιοσύνης
- Η εμμονή στο έργο του
- Η ευχάριστη διάθεση
- Η συναισθηματική θέρμη
- Η ψυχική ωριμότητα
- Η συνέπεια

Ας γνωρίζουμε τα παιδιά της τάξης μας !

Μαρίνα

Δυσκολεύεται στην ανάγνωση. Κουράζεται εύκολα και δεν κατανοεί το περιεχόμενο του κειμένου που διαβάζει.

Δυσκολεύεται στη γραφή και την ορθογραφία.



Μαρίνα

Αντιμεταθέτει γράμματα, συλλαβές, λέξεις και
δυσκολεύεται να διαβάσει πολυσύλλαβες ή ασυνήθιστες
λέξεις

Προσθέτει ή παραλείπει γράμματα, συλλαβές, ή/και λέξεις.
Δεν δίνει προσοχή στον τονισμό και στα σημεία
στήξης.



Μαρίνα

Ο γραφικός της χαρακτήρας είναι δυσανάγνωστος.

Στην δημιουργική γραφή (έκθεση), ο λόγος της είναι ανώριμος και φτωχός.



Μαρίνα

**Κάνει λάθη στις αριθμητικές πράξεις.
Συγχέει αριθμούς και μερικές φορές αντικαθιστά
αριθμούς με γράμματα π.χ., ε αντί 3
Μπερδεύει αριθμητικά σύμβολα και δυσκολεύεται να
κατανοήσει έννοιες π.χ., ένα / πολλά,
λιγότερα/περισσότερα**



Μαρίνα

**Δυσκολεύεται να ακολουθήσει οδηγίες.
Έχει κακή διαχείριση του χρόνου. Παρουσιάζει
σύγχυση στην αντίληψη της έννοιας του χρόνου.
Είναι αδέξια και πολλές φορές υπερκινητική.
Παρόλα αυτά ξαφνικά γίνεται παθητική
και αδιάφορη.
Έχει αδύναμη μνήμη.**



Μαρίνα

Παρουσιάζει δυσκολία στην αντιστοιχία
οπτικών και ακουστικών ερεθισμάτων.



Μαρίνα

Παρουσιάζει δυσκολία στη διάκριση
αριστερού - δεξιού.

Εμφανίζει σύγχυση ως προς το κυρίαρχο
χέρι - μάτι - πόδι.



Μαρίνα

Έχει υψηλό κίνητρο επίτευξης.

Αγαπά το σχολείο αλλά απογοητεύεται όταν συνειδητοποιεί ότι δεν μπορεί να φτάσει το επίπεδο των συμμαθητών της.

Βιώνει έντονα την απόρριψη.

Αποκτά χαμηλή αυτοεκτίμηση μετά από μια αποτυχημένη σχολική πορεία.



Μαρίνα

Έχει φαντασία και δημιουργικότητα.
Είναι αρκετά έξυπνη και έχει πολλά ενδιαφέροντα.
Αγαπά τη μουσική και τους Η/Υ.
Διαθέτει κριτική σκέψη.
Αντιλαμβάνεται και επεξεργάζεται γρήγορα
τις πληροφορίες καταλήγοντας σε
συγκεκριμένα λογικά συμπεράσματα.



Η Μαρίνα είναι δυσλεξική



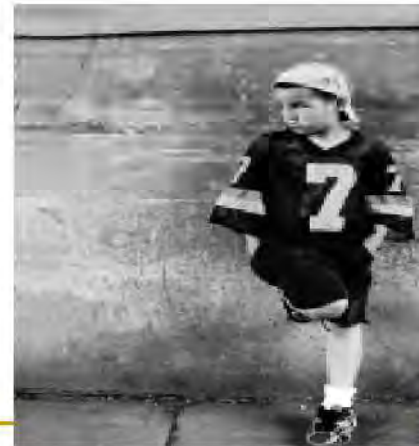
Βαγγέλης

Παρουσιάζει έντονη υπερκινητικότητα μέσα στη τάξη.
Προκαλεί τη προσοχή των δασκάλων και των
συμμαθητών του με παραβατικό τρόπο.
Μερικές φορές γίνεται βίαιος και προσβλητικός.



Βαγγέλης

Παρουσιάζει συναισθηματικές αντιφάσεις.
Μερικές φορές είναι παθητικός και
αδιάφορος και άλλες φορές είναι επιθετικός και
εριστικός.



Βαγγέλης

Δεν συμμετέχει στο μάθημα γιατί φοβάται μήπως κάνει λάθος.

Κλείνεται στον εαυτό του και δύσκολα επικοινωνεί με τους συμμαθητές του.

Δείχνει θυμό, ο οποίος όμως Υποδηλώνει ανασφάλεια, φόβο και απογοήτευση.

Έχει χαμηλή αυτοεκτίμηση και αναζητά συνεχώς επιβεβαίωση.



Βαγγέλης

Δηλώνει αδιάφορος για τη γνώμη των άλλων για αυτόν αλλά στη πραγματικότητα αναζητά απεγνωσμένα τη προσοχή και την αποδοχή των άλλων.

Αδύναμος μπροστά στο φόβο της απόρριψης και της αποτυχίας θωρακίζει τον εαυτό του με την άρνηση.



Βαγγέλης

Εάν λάβει την προσοχή και την αποδοχή που επίπονα αναζητά, ο Βαγγέλης γίνεται εξυπηρετικός, πρόθυμος να μοιραστεί τις ικανότητές του με τους συμμαθητές του και αρκετά συνεργάσιμος.

Είναι έξυπνος και μπορεί να καταφέρει υψηλές επιδόσεις.



Βαγγέλης

Χρειάζεται επαναπροσδιορισμό της αυτο-εικόνας του και καθοδήγηση έτσι ώστε να παίρνει τη συναισθηματική κάλυψη που ζητά μέσα από αποδεκτούς κοινωνικά τρόπους.

Έχει ηγετικές ικανότητες και είναι πιστός σε αυτούς που του δείχνουν αποδοχή και αγάπη.



Ο Βαγγέλης έχει προβλήματα συμπεριφοράς.



Βικυ

Παρουσιάζει προβλήματα στις αντιληπτικές λειτουργίες.
Δυσκολεύεται να κατανοήσει αφηρημένες έννοιες.
Δύσκολα αναγνωρίζει ομοιότητες και διαφορές.



Βικυ

Παρουσιάζει ελλείψεις στην προσοχή και στις δεξιότητες αντίληψης κατά την αναγνωστική διαδικασία.
Χρειάζεται περισσότερο χρόνο για την αποκωδικοποίηση και κατανόηση κειμένων.



Βίβη

Η διάρκεια και η ένταση της προσοχής της είναι περιορισμένη.

Η μνήμη της και ειδικότερα η βραχυπρόθεσμη μνήμη είναι αδύνατη.



Βίκυ

Δεν χρησιμοποιεί στρατηγικές μάθησης και δυσκολεύεται να επεξεργαστεί τις νέες πληροφορίες.

Έχει φτωχή κριτική ικανότητα.



Βίκυ

Χρησιμοποιεί φτωχό λεξιλόγιο και έχει συγκεκριμένο ρεπερτόριο απαντήσεων.



Βίκυ

Είναι αρκετά φιλική και κοινωνική.
Είναι πρόθυμη να προσφέρει βοήθεια όταν της ζητηθεί.
Αποστηθίζει εύκολα κείμενα.
Της αρέσει να συμμετέχει σε διάφορες σχολικές δραστηριότητες.



Η Βίκυ έχει ελαφριά νοητική υστέρηση



Γιώργος

Είναι απρόσεχτος και παρουσιάζει διάσπαση προσοχής.
Βρίσκεται σε μια συνεχή ανησυχία και παρουσιάζει
υπερκινητικότητα.
Δεν μένει για πολύ ώρα στο ίδιο μέρος.
Χάνει το ενδιαφέρον του πολύ εύκολα.



Γιώργος

Δυσκολεύεται να αφομοιώσει τις νέες πληροφορίες και
ξεχνά τι έχει να μελετήσει για το σπίτι.



Γιώργος

Στριφογυρίζει νευρικά, μιλά ασταμάτητα και διακόπτει τους άλλους όταν μιλούν.
Δεν ολοκληρώνει καμιά εργασία.



Γιώργος

Έχει δυσκολίες στην ανάγνωση.
Δυσκολεύεται να κατανοήσει το περιεχόμενο του κειμένου που διαβάζει.



Γιώργος

Παρουσιάζει επιθετικότητα. Δύσκολα πειθαρχεί και έχει ξεσπάσματα θυμού.

Είναι κοινωνικά ανώριμος και δυσκολεύεται να διατηρήσει φιλίες.

Έχει χαμηλή αυτοεκτίμηση.



Γιώργος

Είναι παρορμητικός και κάνει πράγματα χωρίς να τα σκεφτεί.

Βιάζεται να ολοκληρώσει τις ασκήσεις με αποτέλεσμα να έχει χαμηλές επιδόσεις στα τεστ.



Γιώργος

Με παροχή συχνών διαλειμμάτων από συγκεκριμένες ενασχολήσεις, κατανόηση και αποδοχή των ιδιαιτεροτήτων του, ο Γιώργος μπορεί να αναδείξει τις ικανότητες του στο σχολικό περιβάλλον.



Ο Γιώργος έχει Διαταραχή Ελλειμματικής
Προσοχής-Υπερκινητικότητα (ΔΕΠ-Υ)



Δημήτρης

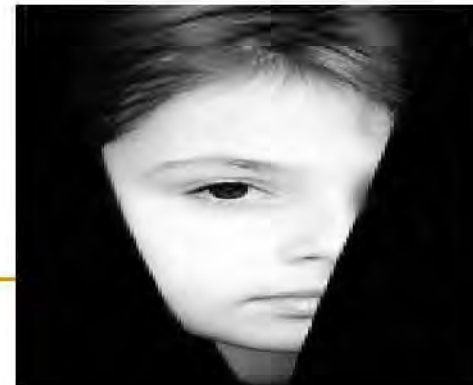
Είναι εξαιρετικά ευαίσθητος

Η συναισθηματική του κατάσταση μεταβάλλεται εύκολα και χωρίς λόγο.



Δημήτρης

Εκτελεί στερεότυπες κινήσεις
Έχει χαμηλό νοητικό επίπεδο (φαινομενικά)
Κλείνει τα μάτια του όταν θέλει να αποκοπεί από
ανεπιθύμητα οπτικά ή ακουστικά ερεθίσματα



Δημήτρης

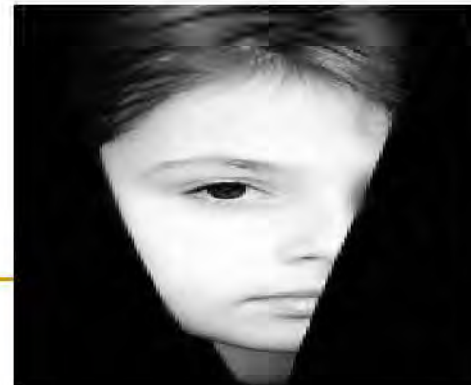
Δυσκολεύεται να κατανοήσει τη γλώσσα του σώματος. Δεν μπορεί να ερμηνεύσει τον τόνο της φωνής του συνομιλητή τους και κατανοεί την κυριολεκτική, μόνο, σημασία των λέξεων και των προτάσεων.



Δημήτρης

Αρκετές φορές χρησιμοποιεί ιδιόρρυθμο γλωσσικό Κώδικα.

Δείχνει σοβαρή ενόχληση από αλλαγές ρουτίνας



Δημήτρης

Έχει τα ίδια ενδιαφέροντα και απολαμβάνει συχνά τις ίδιες ψυχαγωγικές δραστηριότητες με τους ομολόγους του.

Συχνά όμως δείχνει ιδιαίτερο ενδιαφέρον σε μια και μόνο δραστηριότητα, την οποία εκτελεί με τελετουργικό τρόπο.



Δημήτρης

Είναι αποφασιστικός και επίμονος όταν θέτει στόχους.

Μελετά σε βάθος, ιδιαίτερα όταν το αντικείμενο της μελέτης του 'τραβήξει' την προσοχή.



Δημήτρης

Δίνει μεγάλη προσοχή στη λεπτομέρεια και την ακρίβεια.



Ο Δημήτρης έχει Αυτισμό Υψηλής
Λειτουργικότητας



Πόπη

Δυσκολεύεται να αντιγράψει κάτι από το πίνακα.

Χρειάζεται περισσότερο φως από τα υπόλοιπα παιδιά για να διακρίνει ένα αντικείμενο ή να διαβάσει ένα κείμενο.



Πόπη

Έχει αναπτύξει αρκετά τις ακουστικές της ικανότητες.



Πόπη

Είναι κοινωνική και ευαίσθητη.
Έχει δυνατότητες αλλά δυσκολεύεται να τις
αναδείξει κυρίως λόγω της ανασφάλειας που
αισθάνεται από το έλλειμμα της
οπτικής της ικανότητας.



Η Πόπη έχει μέτρια προβλήματα όρασης



Γεωργία

Δυσκολεύεται να ακούσει ήχους και
θορύβους συγκεκριμένων συχνοτήτων.



Γεωργία

Δεν έχει αναπτύξει σωστά τη γλώσσα.
Εξαρτάται από την όρασή της για μια
επιτυχή επικοινωνία με τους ομολόγους της
και τους δασκάλους της.



Γεωργία

Είναι κοινωνικά και συναισθηματικά ανασφαλής. Αρκετές φορές παρουσιάζει μειωμένο αυτοέλεγχο.



Γεωργία

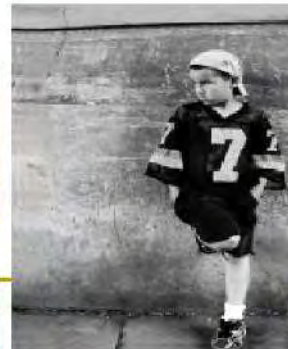
Με σεβασμό στις ιδιαίτερες εκπαιδευτικές της ανάγκες η Γεωργία ανταποκρίνεται εύκολα σε νέες δραστηριότητες, είναι πρόθυμη και συνεργατική. Είναι δημιουργική και φιλική .



Η Γεωργία έχει προβλήματα ακοής



Θέλουμε ίσες ευκαιρίες στη μάθηση !!!



ΜΑΘΗΣΙΑΚΕΣ ΔΥΣΚΟΛΙΕΣ



Μαθησιακές δυσκολίες (learning disabilities)



«... ένας γενικός όρος που αναφέρεται σε μια ανομοιογενή ομάδα διαταραχών που εκδηλώνονται με σημαντικές δυσκολίες στην πρόσκτηση και χρήση ικανοτήτων ακρόασης, ομιλίας, ανάγνωσης, γραφής, συλλογισμού ή μαθηματικών ικανοτήτων.

Οι διαταραχές αυτές είναι εγγενείς και αποδίδονται σε δυσλειτουργία του κεντρικού νευρικού συστήματος και μπορεί να υπάρχουν σε όλη τη διάρκεια της ζωής.

Προβλήματα αυτοελέγχου της συμπεριφοράς, κοινωνικής αντίληψης και κοινωνικής αλληλεπίδρασης μπορεί να συνυπάρχουν με τις μαθησιακές δυσκολίες, αλλά δεν συνιστούν από μόνα τους μαθησιακές δυσκολίες.

Αν και οι μαθησιακές δυσκολίες μπορεί να εμφανίζονται μαζί με άλλα προβλήματα (πχ. αισθητηριακή βλάβη, νοητική καθυστέρηση, σοβαρή συναισθηματική διαταραχή) ή με εξωτερικές επιδράσεις, όπως οι πολιτισμικές διαφορές, η ανεπαρκής ή ακατάλληλη διδασκαλία, δεν είναι το άμεσο αποτέλεσμα αυτών των καταστάσεων ή επιδράσεων» (Hammill, 1990)

Συμφωνείτε με τα παρακάτω; Οι μύθοι για τις Μαθησιακές Δυσκολίες και η ανασκευή τους

Μύθος

1. Οι Μαθησιακές Δυσκολίες δεν αποτελούν ειδική εκπαιδευτική ανάγκη.
2. Οι μαθητές με Μαθησιακές Δυσκολίες έχουν χαμηλή νοημοσύνη.
3. Οι μαθητές με Μαθησιακές Δυσκολίες δεν μπορούν να μάθουν
4. Οι Μαθησιακές Δυσκολίες είναι αποτέλεσμα ανεπαρκούς διδασκαλίας.

Ανασκευή

1. Οι Μαθησιακές Δυσκολίες είναι πραγματικές και δεν αποτελούν δημιούργημα των επιστημόνων. Πρόσφατες έρευνες ανέδειξαν και νευρολογικής φύσης διαφορές στη λειτουργία του εγκεφάλου των ατόμων με Μαθησιακές Δυσκολίες.
2. Εξ' ορισμού οι μαθητές με Μαθησιακές Δυσκολίες έχουν τουλάχιστον «φυσιολογική» νοημοσύνη. Κάποια από τα παιδιά αυτά έχουν υψηλή νοημοσύνη, ενώ άλλα βρίσκονται στο κατώτερο όριο του «φυσιολογικού».
3. Οι μαθητές με Μαθησιακές Δυσκολίες όπως έχει δείξει η διδακτική πρακτική μπορούν όχι μόνο να μάθουν, αλλά και να προχωρήσουν σε ακαδημαϊκές σπουδές. Μόνο προαπαιτούμενο, είναι να εκπαιδευθούν με βάση τις ιδιαίτερες ανάγκες τους, ώστε να παρακάμψουν προβλήματα που αντιμετωπίζουν.
4. Οι Μαθησιακές Δυσκολίες είναι πρόβλημα που υπάρχει κατά τη γέννηση του ανθρώπου. Δεν μπορεί να δημιουργηθεί από την ακατάλληλη διδασκαλία. Είναι όμως δυνατό, η κατάλληλη προσαρμογή της διδασκαλίας να διευκολύνει τη μάθηση και να αξιοποιήσει τις δυνατότητες του μαθητή με Μαθησιακές Δυσκολίες.

Συμφωνείτε με τα παρακάτω;

Οι μύθοι για τις Μαθησιακές Δυσκολίες και η ανασκευή τους
Ανασκευή

Μύθος

5. Οι μαθητές με Μαθησιακές Δυσκολίες είναι απλά τεμπέληδες.
6. Οι μαθητές με Μαθησιακές Δυσκολίες αντιμετωπίζουν προβλήματα μόνο στα μαθήματα του σχολείου.
7. Οι Μαθησιακές Δυσκολίες ξεπερνιούνται με τον καιρό.
8. Οι Μαθησιακές Δυσκολίες θεραπεύονται.
5. Η εικόνα του μαθητή με Μαθησιακές Δυσκολίες που είναι ανενεργός και τεμπέλης δεν είναι ακριβής. Τα παιδιά αυτά χρειάζονται περισσότερο χρόνο για να ολοκληρώσουν εργασίες. Επίσης, στην προσπάθειά τους να αποφύγουν μια νέα αποτυχία, δεν εμπλέκονται εύκολα σε ακαδημαϊκά έργα.
6. Τα σύγχρονα ερευνητικά δεδομένα αναδεικνύουν την ύπαρξη σημαντικών κοινωνικο – συναισθηματικών προβλημάτων στους μαθητές με Μαθησιακές Δυσκολίες που είτε προκαλούνται από την επαναλαμβανόμενη αποτυχία είτε από προβλήματα σε γνωστικές λειτουργίες.
7. Οι Μαθησιακές Δυσκολίες είναι δια βίου πρόβλημα. Εμφανίζονται με διαφορετικό τρόπο και ένταση σε κάθε ηλικία, όμως δεν εξαφανίζονται με το χρόνο.
8. Οι Μαθησιακές Δυσκολίες αποτελούν διαρκή και μόνιμη συνθήκη. Υπάρχουν προγράμματα που διευκολύνουν και βελτιώνουν τη μάθηση αυτών των μαθητών.

Μαθησιακές δυσκολίες και μάθηση

Οι Μαθησιακές δυσκολίες είναι μέρος της φύσης μας. Αποτελούν τη μοναδικότητα με την οποία μαθαίνουμε και αντιλαμβανόμαστε τον κόσμο. Τα άτομα με Μ.Δ καταφέρνουν να επεξεργάζονται πληροφορίες, ενεργοποιώντας άλλα «κέντρα» του εγκεφάλου και συστήματα. Οι Μ.Δ ακολουθούν το άτομο δια βίου, εκφράζονται όμως με διαφορετικά χαρακτηριστικά σε κάθε ηλικία.

Ό,τι μαθαίνουν και κάνουν κτήμα τους τα παιδιά προέρχεται κατά:

- 10% από ό,τι διαβάζουν
- 26% από ό,τι ακούν
- 30% από ό,τι βλέπουν
- 50% από ό,τι ακούν και βλέπουν
- 70% από ό,τι λένε
- 90% από ό,τι λένε και κάνουν.



Βασικά χαρακτηριστικά των παιδιών με Μ.Δ

- Δυσκολίες στην ανάγνωση
 - Δυσκολίες στον προφορικό λόγο
 - Δυσκολίες στη γραφή
 - Δυσκολίες στην ορθογραφία
 - Δυσκολίες στη λογική αλληλουχία
 - Στοιχεία υπερκινητικότητας ή/και διάσπασης προσοχής.
 - Δυσκολίες συντονισμού των κινήσεων (αδρά και λεπτή κινητικότητα)
 - Ανώριμη συμπεριφορά και φιλίες με παιδιά μικρότερης ηλικίας
 - Δυσκολίες οργάνωσης (στο χώρο, στο χρόνο ή στην καθημερινή ζωή)
 - Αδύναμη βραχυπρόθεσμη μνήμη
 - Χαμηλή επίδοση στα γραπτά
 - Χαμηλή αυτο-εκτίμηση
 - Κοινωνικές δυσκολίες
- *Δεν είναι απαραίτητο να συνυπάρχουν όλες οι παραπάνω δυσκολίες στο ίδιο άτομο. Συνήθως υπάρχει ένα σύνολο (cluster) χαρακτηριστικών που εμφανίζονται στο άτομο και διατηρούνται στα σχολικά του χρόνια.*



Βασικά χαρακτηριστικά των μαθητών με Μ.Δ:

- **Δυσκολίες στην οπτική αντίληψη και επεξεργασία.** Οι μαθητές με προβλήματα στην οπτική μνήμη, παρουσιάζουν δυσκολίες στην αποθήκευση και ανάκληση των πληροφοριών που προσλαμβάνονται οπτικά.
- **Δυσκολίες στην ακουστική αντίληψη και επεξεργασία.**
- **Δυσκολίες στη φωνολογία** (Brady & Shankweiler, 1991· Stanovich, 1988). Οι μαθητές με μαθησιακές δυσκολίες έχουν φτωχή φωνολογική επίγνωση των μερών του προφορικού λόγου.
- Οι μαθησιακές δυσκολίες στην ανάγνωση και γραφή δεν έχουν ως μοναδικό πυρήνα τους το φωνολογικό έλλειμμα, αλλά και ένα δεύτερο έλλειμμα στην ικανότητα για **αυτόματη ονομασία οπτικών συμβόλων**, το οποίο λειτουργεί ανεξάρτητα από το πρώτο .

Βασικά χαρακτηριστικά των μαθητών με Μ.Δ

- **Αδυναμία στη βραχύχρονη μνήμη.** Χαμηλή επίδοση σε έργα που απαιτούν γλωσσική επεξεργασία και ιδίως όταν το χρονικό διάστημα μεταξύ της παρουσίασης του ερεθίσματος και της ανάκλησης είναι μεγάλο.
- **Δυσκολίες συγκέντρωσης και προσοχής.**
- **Δυσκολίες στη μεταγνώση** (*γνώση για τις γνωστικές λειτουργίες του ατόμου, και η ενεργητική παρακολούθησή τους από τον ίδιο*). Τα βασικά προβλήματα μεταγνωστικού τύπου αφορούν:
 1. Στην αναγνώριση των απαιτήσεων του έργου και του σχεδιασμού του.
 2. Στην επιλογή και εφαρμογή των στρατηγικών.
 3. Στην παρακολούθηση και ρύθμιση της απόδοσης στο έργο.
 4. Στην αξιολόγηση των αποτελεσμάτων του γνωστικού έργου.

Βασικά χαρακτηριστικά των μαθητών με Μ.Δ

- Δυσκολία στην αυτορρύθμιση της μαθησιακής συμπεριφοράς ώστε να επιτύχουν μέσα στη σχολική τάξη.
- Οι μαθητές με Μ.Δ δεν εμφανίζουν ισχυρά κίνητρα και υιοθετούν παθητικές μορφές μάθησης.
- Προβλήματα συμπεριφοράς-διαγωγής από εσωστρέφεια μέχρι επιθετικότητα.
- Χαμηλή αυτο-εκτίμηση και χαμηλές πεποιθήσεις αυτο-αποτελεσματικότητας.
- Δυσκολίες στις κοινωνικές σχέσεις και φιλίες λόγω της φτωχής τους ικανότητα να ερμηνεύουν ορθά και με συνεπή τρόπο τα ερεθίσματα και τις νύξεις που εμφανίζονται σε κάθε κοινωνική περίπτωση (Kavale & Forness, 1996).

ΤΟ ΠΡΟΦΙΛ ΤΩΝ ΠΑΙΔΙΩΝ ΜΕ ΔΙΑΤΑΡΑΧΕΣ ΣΤΗ ΣΥΜΠΕΡΙΦΟΡΑ ΚΑΙ ΣΤΟ ΣΥΝΑΙΣΘΗΜΑ



Τα παιδιά που αντιμετωπίζουν προβλήματα στη συμπεριφορά ή/και το συναίσθημα συχνά :

- είναι αποτραβηγμένα ή απομονωμένα
- είναι διασπαστικά και ενοχλητικά
- είναι υπερκινητικά και με έλλειψη συγκέντρωσης
- έχουν ανώριμες κοινωνικές δεξιότητες

Special Educational Needs Code of Practice (DfES, 2001)



Παρεκκλίνουσα/παραβατική συμπεριφορά

Γράψτε 10 λέξεις/φράσεις που
σύμφωνα με εσάς σχετίζονται με
την παρεκκλίνουσα
συμπεριφορά.

Χαρακτηριστικά παιδιών με ήπιες ΣΣΔ

1. Παρουσιάζουν δυσκολία στην κοινωνική αλληλεπίδραση
2. Δυσκολεύονται να δουλέψουν ομαδικά
3. Δυσκολεύονται να ανταπεξέλθουν σε μη δομημένες δραστηριότητες
4. Έχουν φτωχή συγκέντρωση
5. Έχουν συναισθηματικά ξεσπάσματα
6. Γίνονται λεκτικά επιθετικά σε συμμαθητές τους ή ενήλικες

Χαρακτηριστικά παιδιών με **μέτριες** ΣΣΔ

1. Προκαλούν τους συμμαθητές τους
2. Συγκρούονται με τους συμμαθητές τους
3. Γίνονται σωματικά επιθετικοί εναντίων των συμμαθητών τους ή των ενηλίκων
4. Έχουν φτωχή συγκέντρωση
5. Έχουν χαμηλή αυτοεκτίμηση
6. Δυσκολεύονται να δεχτούν κάποιον έπαινο
7. Δυσκολεύονται να πάρουν την ευθύνη για τη συμπεριφορά τους

Χαρακτηριστικά παιδιών με **έντονες** ΣΣΔ

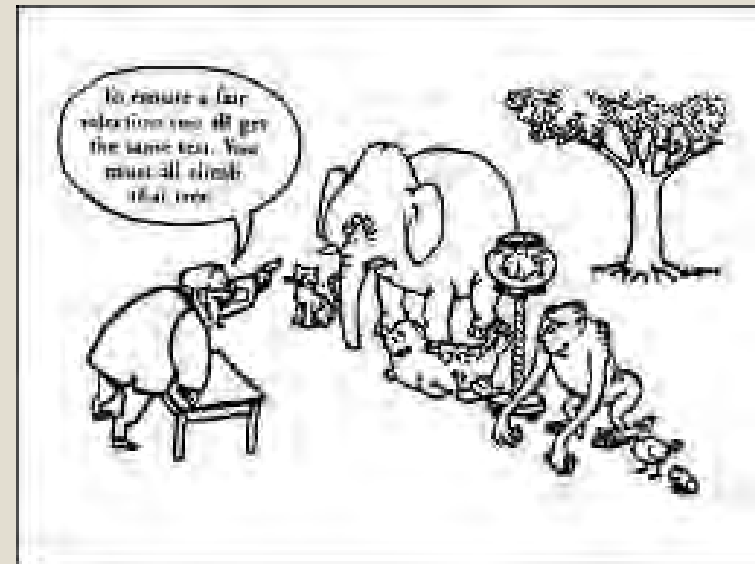
1. Ενδέχεται να μην μπορούν να λειτουργήσουν καθόλου μέσα σε ομαδική συνθήκη
2. Παρουσιάζουν έντονη και συχνή σωματική βία, η οποία απαιτεί τη σωματική εμπλοκή κάποιου άλλου για να τη διακόψει

Παραπομπή για αξιολόγηση από διεπιστημονική ομάδα

Οι ανησυχίες των **δασκάλων** συνήθως, σχετικά με το γεγονός ότι ένα παιδί, παρ' όλο που του δίνονται οι **κατάλληλες εκπαιδευτικές εμπειρίες**,

- παρουσιάζει **επίμονη δυσκολία στη συμπεριφορά και στο συναίσθημα**,
- η οποία δε βελτιώνεται μέσω των **συνηθισμένων τεχνικών** για τη διαχείριση της συμπεριφοράς που εφαρμόζονται στο συγκεκριμένο σχολείο.

Αυτή η δυσκολία στη συμπεριφορά και στο συναίσθημα αποτελεί **εμπόδιο στη μάθηση του ίδιου του ατόμου**, αλλά και των **υπόλοιπων μαθητών**.



Συμπεριφορά- Συναίσθημα- Κοινωνικές Δεξιότητες

Η συμπεριφορά, το συναίσθημα και οι κοινωνικές δεξιότητες **επηρεάζουν τη μάθηση και την πρόσβαση στη μαθησιακή διαδικασία.**

Δυσκολίες σε αυτούς τους τομείς θέτουν **εμπόδια** στο άτομο για να μάθει.





77

Αποσυρμένο ς μαθητής

- Η **επαφή/επικοινωνία** με άλλα παιδιά, με τους δασκάλους και τους ενήλικες είναι **περιορισμένη** και αυτό έχει εμφανή αποτελέσματα στη μάθηση, ακόμα και στην απόκτηση κοινωνικών δεξιοτήτων.
- Το παιδί ενδέχεται να **αποφεύγει να πηγαίνει στο σχολείο** για μεγάλες περιόδους.



78

Επιθετικός μαθητής

- Ο μαθητής ο οποίος γίνεται **λεκτικά ή σωματικά επιθετικός** εις βάρος άλλων
- **Ο ίδιος** δυσκολεύεται να μάθει
- **Οι συμμαθητές του** δυσκολεύονται επίσης να μάθουν

Προκλητική Συμπεριφορά

Είναι η συμπεριφορά:

- η οποία **δεν είναι κοινωνικώς αποδεκτή** και
- η οποία **μπλοκάρει τη μάθηση**



Προκλητική Συμπεριφορά

Η έντασή της, η διάρκεια και η συχνότητά της είναι τέτοια που κινδυνεύει η ασφάλεια του ατόμου που εμφανίζει τη συμπεριφορά καθώς και των άλλων



Προκλητική Συμπεριφορά

Τέτοια συμπεριφορά ενδέχεται:

- να περιορίσει την πρόσβαση του ατόμου στην κοινότητα ή και
- να την αποκλείσει τελείως





15

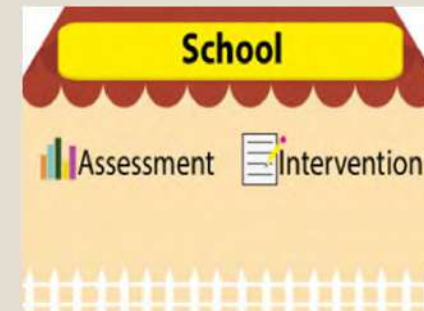
Τύποι προκλητικής συμπεριφοράς

1. Αυτο-τραυματισμοί
2. Τραυματισμοί άλλων
3. Καταστροφή του χώρου
4. Εμφάνιση συμπεριφοράς τύπου «πίκα»
5. Έντονη μη-συμμόρφωση
6. Στερεοτυπική κίνηση ή ομιλία
7. Μη αποδεκτή σεξουαλική συμπεριφορά
8. Έντονες και επίμονες φωνές

Τύποι παρέμβασης σε μαθητές με ΣΣΔ

83

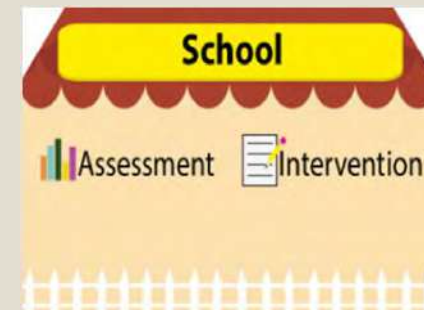
- Συμβουλευτική
- Βοήθεια για την ανάπτυξη κοινωνικών δεξιοτήτων και συναισθηματικής ωριμότητας
- Βοήθεια για να προσαρμοστούν στις απαιτήσεις και ρουτίνες του σχολείου
- Βοήθεια στο να αναπτύξουν τις δεξιότητες να αλληλεπιδρούν θετικά με άλλα παιδιά και ενήλικες



Τύποι παρέμβασης σε μαθητές με ΣΣΔ

84

- Εξειδικευμένες παρεμβάσεις συμπεριφορικού, γνωσιακού, συστημικού, ψυχοδυναμικού τύπου
- Σχεδιασμός από την πλευρά του σχολείου ή της τάξης για το πώς θα ελέγχουν τη δύσκολη συμπεριφορά και για το πώς θα ενθαρρύνουν θετικές συμπεριφορές (οριοθέτηση)
- Σχεδιασμός ενός ασφαλούς και υποστηρικτικού περιβάλλοντος



Σχολικός Σχεδιασμός

- **Σαφή όρια** σχετικά με τη δύσκολη συμπεριφορά
- Ευκαιρίες για τους μαθητές **να εκφράσουν και να κατευνάσουν τα έντονα συναισθήματά** τους μέσω της τέχνης, της μουσικής, της φυσικής αγωγής και του δράματος



Σχολικός Σχεδιασμός

- Η άμεση και έμμεση **διδασκαλία κατάλληλων συμπεριφορών** και **κοινωνικών δεξιοτήτων** μέσα στο γενικό πλαίσιο του σχολείου, αλλά και με εξειδικευμένα προγράμματα
- Το να υπάρχει **τουλάχιστον ένας ενήλικας** στο σχολείο, με τον οποίο το παιδί έχει αναπτύξει μία σχέση εμπιστοσύνης και με το οποίο το άτομο θα μπορούσε να μιλάει για διάφορα θέματα



Σχεδιασμός εκτός σχολείου

- Συμβουλευτική και σε κάποιες περιπτώσεις ψυχοθεραπεία
- Υποστήριξη οικογένειας και συμβουλευτική και σε κάποιες περιπτώσεις οικογενειακή θεραπεία
- Μουσικοθεραπεία, δραματοθεραπεία, θεραπεία μέσω τέχνης και παιχνιοθεραπεία
- Ανάπτυξη συναισθηματικής ενημερότητας
- Υποστήριξη στο σπίτι



Αιτιολογία

88

- Τραυματική εμπειρία κατά τη διάρκεια της παιδικής ηλικίας
- Ένα οικογενειακό περιβάλλον που δημιουργεί το αίσθημα της ανασφάλειας στο άτομο
- Φτωχά μοντέλα συμπεριφοράς, π.χ. βία στην οικογένεια
- Ιστορικό με ΣΣΔ στην οικογένεια



Είναι πολύ πιθανόν να υπάρχουν πολλοί και αλληλοεπιδρώντες παράγοντες και σε κάποιες περιπτώσεις μπορεί να μην γνωρίζουμε ποτέ ποια είναι η αιτία.



Πραγματιστική προσέγγιση (Pragmatic Provision)

Είναι περισσότερο βοηθητικό να ακολουθήσουμε μία πραγματιστική προσέγγιση για το:

- **τι συμβαίνει στο παιδί** και το
- **τι θα θέλαμε να κάνει.**



Σχολική Ενσωμάτωση:

- ✓ Μαθητοκεντρική Διδασκαλία
- ✓ Διαφοροποιημένη Διδασκαλία & Διαφοροποιημένη Αξιολόγηση



ΟΡΙΟΘΈΤΗΣΗ ΣΥΜΠΕΡΙΦΟΡΑΣ



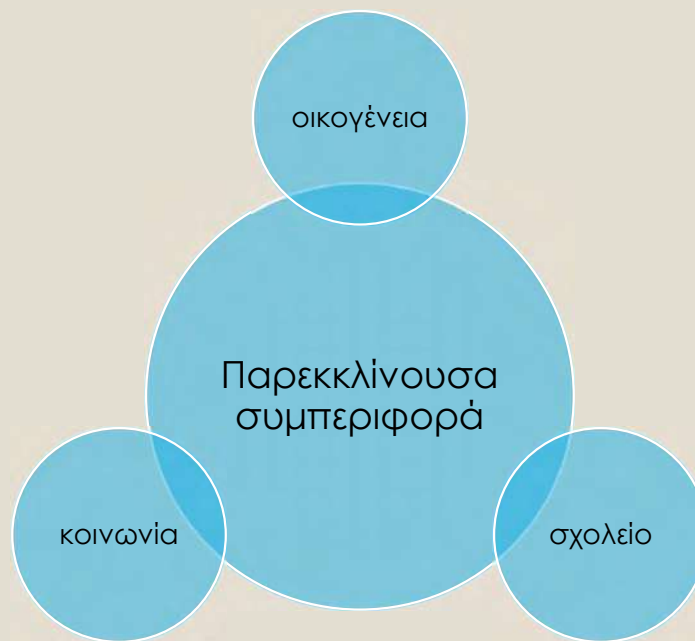
26

**Ποιες οι πρώτες λέξεις που σας
έρχονται στο μυαλό ακούγοντας
τη λέξη οριοθέτηση;**

Προϋποθέσεις

Η οριοθέτηση της συμπεριφοράς από τον δάσκαλο προϋποθέτει :

- ότι ο δάσκαλος έχει το **δικαίωμα** να επιβάλει την τάξη στους μαθητές και
- ότι οι μαθητές **χρειάζονται** από τον δάσκαλο να κάνει ξεκάθαρο τι περιμένει από εκείνους



Σχέση δασκάλου- μαθητή

Αμοιβαία εκτίμηση και αποδοχή
των ρόλων σε ότι αφορά :

- ✓Τους κανόνες
- ✓Τις αξίες
- ✓Το πλαίσιο



Βασικοί άξονες

- Δημιουργία 'δυνατής' σχέσης δασκάλου-μαθητή.
- Προαγωγή γνωριμίας/συνεργασίας στη τάξη
- Κοινωνικο-συναισθηματική μάθηση

Διδάσκοντας τα όρια

Για να αυξήσουμε την πιθανότητα τήρησης των ορίων από τους μαθητές, χρειάζεται να τους διδάξουμε ποια είναι τα όρια.

Οριοθέτηση

Η οριοθέτηση οδηγεί:

- στο να πειθαρχούν οι μαθητές από μόνοι τους (συμπεριφορά ως προϊόν ενεργητικής απόφασης)
- και όχι στο να πειθαρχούν επειδή το επιβάλλουμε εμείς (συμπεριφορά ως αντίδραση σε κάτι)

Πώς βοηθάει η οριοθέτηση τα παιδιά ;

- Παρέχει ψυχολογική ασφάλεια
- Προστατεύει τα παιδιά από το αναπτύξουν συμπεριφορές για τις οποίες ίσως κάποια στιγμή μετανιώσουν
- Επιτρέπει στα παιδιά να χτίσουν πάνω στις θετικές τους δεξιότητες

Πώς πετυχαίνω την οριοθέτηση;

Για να το πετύχουμε αυτό χρειάζεται:

- Να θέσουμε **ξεκάθαρα όρια**
- Να παρέχουμε **θετικές συνέπειες** για επιθυμητές συμπεριφορές
- Να παρέχουμε **αρνητικές συνέπειες** για παραβίαση κανόνων

Σχέδιο πειθαρχίας τάξης και σχολείου

Το σχέδιο πειθαρχίας της τάξης **διαφοροποιείται** από το σχέδιο πειθαρχίας του σχολείου.

Κάτι το οποίο συμβαίνει στο **διάλειμμα**, δεν μπορεί να αξιολογείται με το σχέδιο πειθαρχίας της τάξης.



Παρέχοντας Θετικές συνέπειες

Αυτό ενισχύει την πιθανότητα ο μαθητής να επαναλάβει τη συμπεριφορά.

- ✓ Μπορεί να είναι **λεκτική επιβράβευση**.
- ✓ Μπορεί να είναι ένα **σημείωμα/τηλεφώνημα** στους γονείς, ένα **βραβείο** κ.ά.

Αρνητικές/Διορθωτικές Συνέπειες

Οι αρνητικές συνέπειες συνήθως δεν πρέπει να είναι κάτι που η δασκάλα κάνει στο μαθητή, αλλά **κάτι που προκύπτει φυσικά από τις επιλογές του μαθητή.**

Θα είναι κάτι που δεν αρέσει στο μαθητή, χωρίς ωστόσο να είναι **προσβλητικές** για τον μαθητή ή **ψυχολογικά/σωματικά επίπονες.**

Αρνητικές/Διορθωτικές Συνέπειες

Δεν πρέπει να συνεχίζονται την επόμενη μέρα. Κάθε μαθητής χρειάζεται να ξεκινάει την κάθε μέρα του χτίζοντας σε καθαρό έδαφος.

Σε περίπτωση που ο μαθητής αναπτύξει πάλι κάποια **κατάλληλη συμπεριφορά**, χρειάζεται να είμαστε εκεί να την επιβραβεύσουμε.



Συμβόλαιο συμπεριφοράς

Είναι ένας τρόπος να οριοθετήσουμε τη συμπεριφορά κάποιου μαθητή.

Είναι μία **συμφωνία** μεταξύ δύο ή περισσότερων μερών.

Αναφέρει ότι η κατάκτηση της επιθυμητής συμπεριφοράς από τον μαθητή **θα ενισχυθεί θετικά**.

Συμβόλαιο συμπεριφοράς

Σ

Αποτελεί τρόπο οριοθέτησης **συμπεριφοριστικής** προσέγγισης.

Ο μαθητής μπορεί να έχει **ενεργό ρόλο** στη διαμόρφωση του συμβολαίου.

Ο δάσκαλος διαμορφώνει το «συμβόλαιο» μαζί με τον μαθητή και τους γονείς.



Συμβόλαιο συμπεριφοράς

Σ

Η επιδιωκόμενη συμπεριφορά χρειάζεται να έχει συμφωνηθεί **από όλα τα μέρη.**

Η επιδιωκόμενη συμπεριφορά χρειάζεται να ενισχύεται από τους **γονείς** και από το **σχολείο.**



Ενίσχυση θετικής συμπεριφοράς

Εστιάζουμε στη
**ενίσχυση θετικής
συμπεριφοράς**. Με
αυτόν τον τρόπο
αυξάνεται η
πιθανότητα ο μαθητής
να **αντικαταστήσει**
κάποια αρνητική
συμπεριφορά με μία
θετική.



Ενίσχυση θετικής συμπεριφοράς

Task reinforcement

Θέτουμε υπο-στόχους για την κάθε δραστηριότητα και σχεδιάζουμε το πλάνο προκειμένου να επιτύχουμε τους στόχους μας.

Η επιτυχής ολοκλήρωση του κάθε σταδίου από το μαθητή μπορεί να είναι από μόνη της επιβράβευση.

Μπορούμε ωστόσο να επιβραβεύουμε εμείς τον μαθητή για κάθε τι μικρό κάνει, το οποίο αποτελεί μέρος του γενικότερου στόχου μας.

Γιατί να συνεργαστεί το σχολείο με την οικογένεια;

- Να αναπτυχθεί επικοινωνία μεταξύ του σχολείου, των δασκάλων και των μελών της οικογένειας
- Να εντοπιστούν **οι διαφορετικές οπτικές** που ο καθένας έχει σχετικά με τη δυσκολία
- Να εστιάσουν στο **πώς συμβαίνει** και όχι στο γιατί συμβαίνει
- Να αποφασίσουν **κοινούς στόχους**
- Να ξεκινήσουν να διερευνούν συγκεκριμένα **βήματα** για την αλλαγή

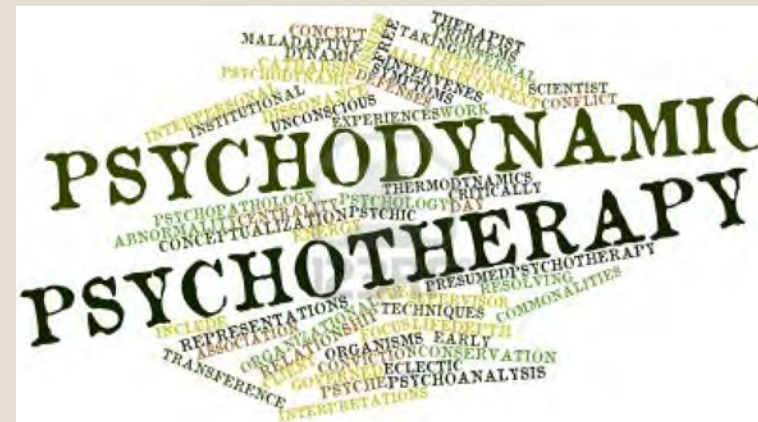


Βασική διαδικασία αξιολόγησης

1. Συνεντεύξεις
2. Ερωτηματολόγια
3. Παρατήρηση
4. Ανάλυση των ερμηνειών του κάθε μέλους του συστήματος



Ψυχοδυναμική προσέγγιση



Οι Ψυχοδυναμικές προσεγγίσεις αναπτύχθηκαν στηριγμένες στη **φροϋδική ψυχανάλυση**.

Σε τι αναφέρεται ο όρος ψυχοδυναμική;

ΣΤΙΣ **συναισθηματικές συγκρούσεις** που λαμβάνουν χώρα στο εσωτερικό, **ασυνείδητο** κόσμο ενός ατόμου.

Αιτιολογικοί παράγοντες σύμφωνα με τη ψυχοδυναμική προσέγγιση:

- Το ασυνείδητο
- Οι συναισθηματικές συγκρούσεις
- Οι πρώτες παιδικές εμπειρίες



Θεωρεί ότι **το άτομο δεν είναι συνειδητά ενήμερο** ότι οι απόψεις/συμπεριφορές που παρουσιάζονται στο τώρα πηγάζουν από προηγούμενες εμπειρίες.

Αξιολόγηση:

1. Κλινική συνέντευξη
2. Παρατήρηση
3. Τεχνικές προβολής («πες μου την πρώτη λέξη που σου έρχεται στο μυαλό, όταν ακούς..»)/ ολοκλήρωση φράσης)

Δραστηριότητα¹¹⁹

Ο Νίκος είναι μαθητής της Δ' Δημοτικού.

Εδώ και 2 χρόνια έχει διάγνωση «Διαταραχής διαγωγής».

Στο σχολείο συχνά χτυπάει τους συμμαθητές του και βρίζει τις δασκάλες του. Κάποιες φορές στρέφεται βίαια και εναντίον όλων των αντικειμένων που βρίσκονται στην τάξη.

Η διευθύντρια σας αναθέτει να αξιολογήσετε την περίπτωση και να προτείνετε τρόπους παρέμβασης.

Σας ευχαριστώ πολύ για την προσοχή σας.





Βιβλιογραφία

- Παντελιάδου, Σ. (2000). *Μαθησιακές δυσκολίες και εκπαιδευτική πράξη: Τι και γιατί*. Αθήνα: Ελληνικά Γράμματα.
- Λιβανίου, Ε. (2004). *Μαθησιακές δυσκολίες και προβλήματα συμπεριφοράς στην κανονική τάξη*. Αθήνα: Κέδρος.
- Τσομπανίδης, Γ.Ν. (2004). *Στρατηγικές Μελέτης: Βοηθώντας τους μαθητές με και χωρίς μαθησιακές δυσκολίες να μελετούν αποδοτικά*. Αθήνα: Ατραπός.
- Παντελιάδου, Σ. & Μπότσας, Γ. (2007). *Μαθησιακές δυσκολίες: Βασικές έννοιες και χαρακτηριστικά*. Θεσσαλονίκη: Γράφημα.
- Ημέλλου, Ο. (2003). *Ήπιες δυσκολίες μάθησης: Προσεγγίσεις στο γενικό σχολείο*. Αθήνα: Ατραπός.
- Παπάζογλου, Ε. (χ.η). *Γνωστικά χαρακτηριστικά μαθητών με μαθησιακές δυσκολίες στα μαθηματικά*. Ελεύθερη πρόσβαση: <http://blogs.sch.gr/wp-content/blogs.dir/1/files/group-documents/21/1305620822-Papazoglou.pdf>